

医薬品インタビューフォーム

日本病院薬剤師会のIF記載要領2018（2019年更新版）に準拠して作成

漢方製剤

ボウ フウ ツウ ショウ サン リョウ
クラシエ 防風通聖散料 エキス細粒ボウ フウ ツウ ショウ サン
クラシエ 防風通聖散 エキス錠

Kracie Bofutsushosan ryo Extract Fine Granules

Kracie Bofutsushosan Extract Tablets

KB-62（ステイック包装）

EK-62（ステイック包装、ボトル）

EKT-62（錠剤）

剤形	細粒剤・素錠
製剤の規制区分	処方箋医薬品以外の医薬品
規格・含量	細粒剤：本品1日量（7.5g）中、日局防風通聖散エキス5,700mgを含有する。 錠剤：本品1日量（27錠）中、日局防風通聖散エキス5,500mgを含有する。
一般名	和名：防風通聖散 洋名：bofutsushosan
製造販売承認年月日 薬価基準収載・ 販売開始年月日	製造販売承認年月日：細粒剤：1986年7月14日 錠剤：2007年3月15日（販売名変更による） 薬価基準収載年月日：細粒剤：2007年7月1日（販売名変更による） 錠剤：2007年7月6日（販売名変更による） 販売開始年月日：細粒剤：1986年10月 錠剤：1986年10月
開発・製造販売（輸入）・ 提携・販売会社名	製造販売元：クラシエ株式会社（細粒剤） 大峰堂薬品工業株式会社（錠剤） 販売会社名：クラシエ薬品株式会社
医薬情報担当者の 連絡先	
問い合わせ窓口	クラシエ薬品株式会社 〈文献請求先〉 医薬学術統括部 TEL 03(5446)3352 FAX 03(5446)3371 〈製品情報お問合せ先〉 お客様相談センター TEL 03(5446)3334 FAX 03(5446)3374 〈受付時間〉10：00～17：00（土、日、祝日、弊社休業日を除く） 医療関係者向けホームページ www.kampoyubi.jp

本IFは2023年10月改訂の添付文書の記載に基づき改訂した。

最新の添付文書情報は、PMDAホームページ「医薬品に関する情報」

<https://www.pmda.go.jp/safety/info-services/drugs/0001.html>にてご確認ください。

医薬品インタビューフォーム利用の手引きの概要 ー日本病院薬剤師会ー

(2020年4月改訂)

1. 医薬品インタビューフォーム作成の経緯

医療用医薬品の基本的な要約情報として、医療用医薬品添付文書（以下、添付文書）がある。医療現場で医師・薬剤師等の医療従事者が日常業務に必要な医薬品の適正使用情報を活用する際には、添付文書に記載された情報を裏付ける更に詳細な情報が必要な場合があり、製薬企業の医薬情報担当者（以下、MR）等への情報の追加請求や質疑により情報を補完してきている。この際に必要な情報を網羅的に入手するための項目リストとして医薬品インタビューフォーム（以下、IFと略す）が誕生した。

1988年に日本病院薬剤師会（以下、日病薬）学術第2小委員会がIFの位置付け、IF記載様式、IF記載要領を策定し、その後1998年に日病薬学術第3小委員会が、2008年、2013年に日病薬医薬情報委員会がIF記載要領の改訂を行ってきた。

IF記載要領2008以降、IFはPDF等の電子的データとして提供することが原則となった。これにより、添付文書の主要な改訂があった場合に改訂の根拠データを追加したIFが速やかに提供されることとなった。最新版のIFは、医薬品医療機器総合機構（以下、PMDA）の医療用医薬品情報検索のページ（<http://www.pmda.go.jp/PmdaSearch/iyakuSearch/>）にて公開されている。日病薬では、2009年より新医薬品のIFの情報を検討する組織として「インタビューフォーム検討会」を設置し、個々のIFが添付文書を補完する適正使用情報として適切か審査・検討している。

2019年の添付文書記載要領の変更に合わせて、IF記載要領2018が公表され、今般「医療用医薬品の販売情報提供活動に関するガイドライン」に関連する情報整備のため、その更新版を策定した。

2. IFとは

IFは「添付文書等の情報を補完し、医師・薬剤師等の医療従事者にとって日常業務に必要な、医薬品の品質管理のための情報、処方設計のための情報、調剤のための情報、医薬品の適正使用のための情報、薬学的な患者ケアのための情報等が集約された総合的な個別の医薬品解説書として、日病薬が記載要領を策定し、薬剤師等のために当該医薬品の製造販売又は販売に携わる企業に作成及び提供を依頼している学術資料」と位置付けられる。

IFに記載する項目配列は日病薬が策定したIF記載要領に準拠し、一部の例外を除き承認の範囲内の情報が記載される。ただし、製薬企業の機密等に関わるもの及び利用者自らが評価・判断・提供すべき事項等はIFの記載事項とはならない。言い換えると、製薬企業から提供されたIFは、利用者自らが評価・判断・臨床適用するとともに、必要な補完をするものという認識を持つことを前提としている。

IFの提供は電子データを基本とし、製薬企業での製本は必須ではない。

3. IFの利用にあたって

電子媒体のIFは、PMDAの医療用医薬品情報検索のページに掲載場所が設定されている。

製薬企業は「医薬品インタビューフォーム作成の手引き」に従ってIFを作成・提供するが、IFの原点を踏まえ、医療現場に不足している情報やIF作成時に記載し難い情報等については製薬企業のMR等へのインタビューにより利用者自らが内容を充実させ、IFの利用性を高める必要がある。また、随時改訂される使用上の注意等に関する事項に関しては、IFが改訂されるまでの間は、製薬企業が提供する改訂内容を明らかにした文書等、あるいは各種の医薬品情報提供サービス等により薬剤師等自らが整備するとともに、IFの使用にあたっては、最新の添付文書をPMDAの医薬品医療機器情報検索のページで確認する必要がある。

なお、適正使用や安全性の確保の点から記載されている「V.5. 臨床成績」や「XII. 参考資料」、
「XIII. 備考」に関する項目等は承認を受けていない情報が含まれることがあり、その取り扱いには
十分留意すべきである。

4. 利用に際しての留意点

IFを日常業務において欠かすことができない医薬品情報源として活用していただきたい。IFは
日病薬の要請を受けて、当該医薬品の製造販売又は販売に携わる企業が作成・提供する、医薬品適
正使用のための学術資料であるとの位置づけだが、記載・表現には薬機法の広告規則や医療用医薬
品の販売情報提供活動に関するガイドライン、製薬協コード・オブ・プラクティス等の制約を一定
程度受けざるを得ない。販売情報提供活動ガイドラインでは、未承認薬や承認外の用法等に関する
情報提供について、製薬企業が医療従事者からの求めに応じて行うことは差し支えないとされてお
り、MR等へのインタビューや自らの文献調査などにより、利用者自らがIFの内容を充実させるべ
きものであることを認識しておかなければならない。製薬企業から得られる情報の科学的根拠を
確認し、その客観性を見抜き、医療現場における適正使用を確保することは薬剤師の本務であり、
IFを活用して日常業務を更に価値あるものにしていただきたい。

目次

I. 概要に関する項目

1. 開発の経緯1
2. 製品の治療学的特性1
3. 製品の製剤学的特性1
4. 適正使用に関して周知すべき特性1
5. 承認条件及び流通・使用上の制限事項1
6. RMPの概要1

II. 名称に関する項目

1. 販売名2
2. 一般名2
3. 構造式又は示性式2
4. 分子式及び分子量3
5. 化学名（命名法）又は本質3
6. 慣用名、別名、略号、記号番号3

III. 有効成分に関する項目

1. 物理化学的性質4
2. 有効成分の各種条件下における安定性4
3. 有効成分の確認試験法、定量法4

IV. 製剤に関する項目

1. 剤形5
2. 製剤の組成6
3. 添付溶解液の組成及び容量6
4. 力価6
5. 混入する可能性のある夾雑物6
6. 製剤の各種条件下における安定性7
7. 調製法及び溶解後の安定性7
8. 他剤との配合変化（物理化学的変化）7
9. 溶出性7
10. 容器・包装7
11. 別途提供される資材類8
12. その他8

V. 治療に関する項目

1. 効能又は効果9
2. 効能又は効果に関連する注意9
3. 用法及び用量9
4. 用法及び用量に関連する注意9
5. 臨床成績9

VI. 薬効薬理に関する項目

1. 薬理学的に関連ある化合物又は化合物群10
2. 薬理作用10

VII. 薬物動態に関する項目

1. 血中濃度の推移11
2. 薬物速度論的パラメータ11
3. 母集団（ポピュレーション）解析11
4. 吸収11
5. 分布11

6. 代謝12
7. 排泄12
8. トランスポーターに関する情報12
9. 透析等による除去率12
10. 特定の背景を有する患者12
11. その他12

VIII. 安全性（使用上の注意等）に関する項目

1. 警告内容とその理由13
2. 禁忌内容とその理由13
3. 効能又は効果に関連する注意とその理由13
4. 用法及び用量に関連する注意とその理由13
5. 重要な基本的注意とその理由13
6. 特定の背景を有する患者に関する注意14
7. 相互作用15
8. 副作用16
9. 臨床検査結果に及ぼす影響18
10. 過量投与18
11. 適用上の注意18
12. その他の注意18

IX. 非臨床試験に関する項目

1. 薬理試験19
2. 毒性試験19

X. 管理的事項に関する項目

1. 規制区分20
2. 有効期間20
3. 包装状態での貯法20
4. 取扱い上の注意20
5. 患者向け資材20
6. 同一成分・同効薬20
7. 国際誕生年月日20
8. 製造販売承認年月日及び承認番号、
薬価基準収載年月日、販売開始年月日21
9. 効能又は効果追加、用法及び用量変更追加等の
年月日及びその内容21
10. 再審査結果、再評価結果公表年月日及び
その内容21
11. 再審査期間21
12. 投薬期間制限に関する情報21
13. 各種コード21
14. 保険給付上の注意21

XI. 文献

1. 引用文献22
2. その他の参考文献22

XII. 参考資料

1. 主な外国での発売状況23
2. 海外における臨床支援情報23

XIII. 備考24

I. 概要に関する項目

1. 開発の経緯

防風通聖散は漢方の古典「宣明論」に記載されている処方である。

クラシエ防風通聖散料エキス細粒・防風通聖散エキス錠は原典に基づいた処方を水抽出後エキス化し、服用しやすい細粒・錠にした漢方製剤で、「厚生省薬務局薬審第120号通知（昭和60年5月31日付）」に従い製造申請し、承認されたものである。

2. 製品の治療学的特性

(1)本品はボウフウ（防風）、マオウ（麻黄）、ケイガイ（荆芥）など18種の生薬を、湯剤の品質により近づけることを基本理念として水抽出した後エキス化し、さらに服用しやすい細粒・錠にした漢方エキス製剤である。

(2)本品は、高血圧の随伴症状（どうき、肩こり、のぼせ）、肥満症、むくみ、便秘の改善を目的として処方される。

3. 製品の製剤学的特性

細粒：1日量（7.5g）中、日局防風通聖散エキス5,700mgを含有する。

錠剤：1日量（27錠）中、日局防風通聖散エキス5,500mgを含有する。

（「IV.2.製剤の組成」の項参照）

4. 適正使用に関して周知すべき特性

適正使用に関する資材、 最適使用推進ガイドライン等	有無
RMP	無
追加のリスク最小化活動として 作成されている資材	無
最適使用推進ガイドライン	無
保険適用上の留意事項通知	無

5. 承認条件及び流通・使用上の制限事項

(1) 承認条件

設定されていない

(2) 流通・使用上の制限事項

該当しない

6. RMPの概要

該当しない（RMP策定対象外の事例）

II. 名称に関する項目

1. 販売名

(1) 和名

細粒剤：クラシエ防風通聖散料エキス細粒

錠剤：クラシエ防風通聖散エキス錠

(2) 洋名

細粒剤：Kracie Bofutsusyosan ryo Extract Fine Granules

錠剤：Kracie Bofutsusyosan Extract Tablets

(3) 名称の由来

特になし

2. 一般名

(1) 和名（命名法）

防風通聖散（該当しない）

(2) 洋名（命名法）

bofutsusyosan（該当しない）

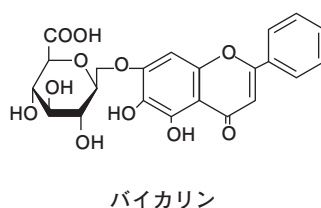
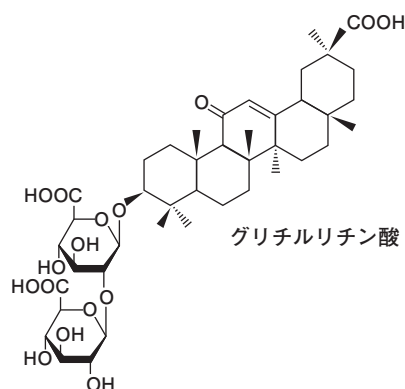
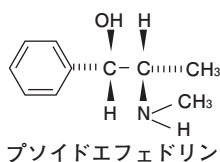
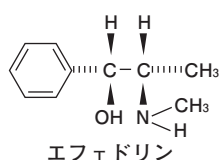
(3) ステム

該当しない

3. 構造式又は示性式

[参考]

本品の主成分は特定できないが、原薬中にマオウ由来のエフェドリン類（エフェドリン、プソイドエフェドリン）、カンゾウ由来のグリチルリチン酸、オウゴン由来のバイカリンなどが含まれている。



4. 分子式及び分子量

[参考]

エフェドリン、プソイドエフェドリン	($C_{10}H_{15}NO$: 165.24)
グリチルリチン酸	($C_{42}H_{62}O_{16}$: 822.93)
バイカリン	($C_{21}H_{18}O_{11}$: 446.36)

5. 化学名 (命名法) 又は本質

該当しない

6. 慣用名、別名、略号、記号番号

記号番号 細粒剤 : KB-62、EK-62
錠 剤 : EKT-62

Ⅲ. 有効成分に関する項目

1. 物理化学的性質

(1) 外観・性状

黄褐色～褐色の粉末で、僅かににおいがあり、味は甘く、僅かに苦い。

(2) 溶解性

特定できない

(3) 吸湿性

吸湿性である

(4) 融点（分解点）、沸点、凝固点

特定できない

(5) 酸塩基解離定数

特定できない

(6) 分配係数

特定できない

(7) その他の主な示性値

水溶液（5→100）のpHは約5.2である。

2. 有効成分の各種条件下における安定性

本品を開封し、室温に保存した場合、吸湿により外観の変化は認められるが、成分含量には変化がなかった。

また、密封状態では安定であった。

3. 有効成分の確認試験法、定量法

確認試験法

日本薬局方「防風通聖散エキス」に準拠する。

定量試験法

日本薬局方「防風通聖散エキス」に準拠する。

IV. 製剤に関する項目




1. 剤形

(1) 剤形の区別

細粒剤、錠剤

(2) 製剤の外観及び性状

商品名	性状			
	色調	形状	味	におい
クラシエ 防風通聖散料 エキス細粒	淡黄褐色 ～褐色	細粒	わずかに 甘く渋い	特異なにおい

商品名	剤形(色、形状)	外形			大きさ
クラシエ 防風通聖散 エキス錠	黄褐色 ～褐色 素錠	表面 	裏面 	側面 	直径 9.2mm 厚さ 4.7mm 質量 330mg
	ほとんどにおいはないか、わずかに特異なにおいがあり、味はわずかに甘く、後に苦い				

(3) 識別コード

■表示部位

アルミシート表面

■表示内容

細粒	1日2回服用	KB-62 (内容量3.75g)
	1日3回服用	EK-62 (内容量2.5g)
錠剤		EKT-62

(4) 製剤の物性

■細粒剤

粒度分布	日局製剤総則顆粒剤（細粒剤）に適合 18号ふるい通過量 100% 30号ふるい残留量 10%以下
安息角	40°以下
かさ密度	(ゆるみ) 約0.6g/mL

■錠剤

崩壊試験	30分以内（日局一般試験法・崩壊試験法による）
------	-------------------------

(5) その他

該当しない

2. 製剤の組成

(1) 有効成分（活性成分）の含量及び添加剤

■ 細粒剤

有効成分	本品1日量(7.5g)中			
	日局トウキ(当帰)	1.2g	日局マオウ(麻黄)	1.2g
	日局シャクヤク(芍薬)	1.2g	日局ダイオウ(大黄)	1.5g
	日局センキュウ(川芎)	1.2g	日局ビャクジュツ(白朮)	2.0g
	日局サンシシ(山梔子)	1.2g	日局キキョウ(桔梗)	2.0g
	日局レンギョウ(連翹)	1.2g	日局オウゴン(黄芩)	2.0g
	日局ハッカ(薄荷)	1.2g	日局カンゾウ(甘草)	2.0g
	日局ショウキョウ(生姜)	0.4g	日局セッコウ(石膏)	2.0g
	日局ケイガイ(荆芥)	1.2g	日局カッセキ(滑石)	3.0g
	日局ボウフウ(防風)	1.2g	日局無水ボウシヨウ(芒硝)	0.75g
上記の混合生薬より抽出した日局防風通聖散エキス5,700mgを含有する。				
添加剤	日局ステアリン酸マグネシウム、日局結晶セルロース、日局乳糖水和物、含水二酸化ケイ素			

■ 錠剤

有効成分	本品1日量(27錠)中			
	日局トウキ(当帰)	1.2g	日局マオウ(麻黄)	1.2g
	日局シャクヤク(芍薬)	1.2g	日局ダイオウ(大黄)	1.5g
	日局センキュウ(川芎)	1.2g	日局ビャクジュツ(白朮)	2.0g
	日局サンシシ(山梔子)	1.2g	日局キキョウ(桔梗)	2.0g
	日局レンギョウ(連翹)	1.2g	日局オウゴン(黄芩)	2.0g
	日局ハッカ(薄荷)	1.2g	日局カンゾウ(甘草)	2.0g
	日局ショウキョウ(生姜)	0.4g	日局セッコウ(石膏)	2.0g
	日局ケイガイ(荆芥)	1.2g	日局カッセキ(滑石)	3.0g
	日局ボウフウ(防風)	1.2g	日局無水ボウシヨウ(芒硝)	0.75g
上記の混合生薬より抽出した日局防風通聖散エキス5,500mgを含有する。				
添加剤	日局ステアリン酸マグネシウム、日局カルメロースカルシウム、日局軽質無水ケイ酸、日局結晶セルロース			

(2) 電解質等の濃度

該当しない

(3) 熱量

該当しない

3. 添付溶解液の組成及び容量

該当しない

4. 力価

該当しない

5. 混入する可能性のある夾雑物

副生成物、分解物の特定はできない

6. 製剤の各種条件下における安定性

	保 存 条 件		安 定 性	
			細粒剤	錠 剤
分 包 品	室 温	3 年	安 定	安 定
	40℃, 75% R.H.	6 ヶ月	安 定	安 定
ポリエチレン製容器	室 温	3 年	安 定	/
	40℃, 75% R.H.	6 ヶ月	安 定	
グラシン紙分包 + ポリエチレン袋	室 温	4 週間	安 定	
	20℃, 75% R.H.	4 週間	安 定	

(R.H.：相対湿度)

7. 調製法及び溶解後の安定性

該当しない

8. 他剤との配合変化（物理化学的变化）

細粒剤：該当資料なし

錠 剤：該当しない

9. 溶出性

該当しない

10. 容器・包装

(1) 注意が必要な容器・包装、外観が特殊な容器・包装に関する情報

該当なし

(2) 包装

■細粒剤

KB-62：3.75g×28包、3.75g×168包（スティック包装）

EK-62：2.5g×42包、2.5g×294包（スティック包装）

500g（ボトル）

■錠 剤

EKT-62： 378錠（3錠×6連包×21シート）

1,764錠（3錠×6連包×98シート）

(3) 予備容量

該当しない

(4) 容器の材質

■細粒剤

KB-62：ポリエチレンテレフタレート、ポリエチレン、アルミ箔

EK-62：ポリエチレンテレフタレート、ポリエチレン、アルミ箔

ボトル：[容器] ポリエチレン

[キャップ] ポリプロピレン

■錠 剤

EKT-62：ポリエチレンテレフタレート、ポリエチレン、アルミ箔

11. 別途提供される資材類

該当しない

12. その他

該当しない

V. 治療に関する項目

1. 効能又は効果

腹部に皮下脂肪が多く、便秘がちなものの次の諸症：

高血圧の随伴症状（どうき、肩こり、のぼせ）、肥満症、むくみ、便秘

2. 効能又は効果に関連する注意

設定されていない

3. 用法及び用量

(1) 用法及び用量の解説

通常、成人1日7.5g（細粒剤）又は27錠（錠剤）を2～3回に分割し、食前又は食間に経口投与する。

なお、年齢、体重、症状により適宜増減する。

(2) 用法及び用量の設定経緯・根拠

昭和55年6月25日付薬審第804号審査課長・生物製剤課長通知に従い設定。

4. 用法及び用量に関連する注意

設定されていない

5. 臨床成績

(1) 臨床データパッケージ

該当資料なし

(2) 臨床薬理試験

該当資料なし

(3) 用量反応探索試験

該当資料なし

(4) 検証的試験

該当資料なし

(5) 患者・病態別試験

該当資料なし

(6) 治療的使用

該当資料なし

(7) その他

該当資料なし

Ⅵ. 薬効薬理に関する項目

1. 薬理学的に関連ある化合物又は化合物群

特定できない

2. 薬理作用

(1) 作用部位・作用機序

該当資料なし

(2) 薬効を裏付ける試験成績

該当資料なし

(3) 作用発現時間・持続時間

該当資料なし

VII. 薬物動態に関する項目

1. 血中濃度の推移

(1) 治療上有効な血中濃度

本品は多成分の混合物であり、活性本体を特定するに至っていない。

(2) 臨床試験で確認された血中濃度

該当資料なし

(3) 中毒域

該当資料なし

(4) 食事・併用薬の影響

該当資料なし

2. 薬物速度論的パラメータ

(1) 解析方法

該当資料なし

(2) 吸収速度定数

該当資料なし

(3) 消失速度定数

該当資料なし

(4) クリアランス

該当資料なし

(5) 分布容積

該当資料なし

(6) その他

該当資料なし

3. 母集団（ポピュレーション）解析

(1) 解析方法

該当資料なし

(2) パラメータ変動要因

該当資料なし

4. 吸収

該当資料なし

5. 分布

(1) 血液－脳関門通過性

該当資料なし

(2) 血液－胎盤関門通過性

該当資料なし

(3) 乳汁への移行性

該当資料なし

(4) 髄液への移行性

該当資料なし

(5) その他の組織への移行性

該当資料なし

(6) 血漿蛋白結合率

該当資料なし

6. 代謝

(1) 代謝部位及び代謝経路

該当資料なし

(2) 代謝に関する酵素（CYP等）の分子種、寄与率

該当資料なし

(3) 初回通過効果の有無及びその割合

該当資料なし

(4) 代謝物の活性の有無及び活性比、存在比率

該当資料なし

7. 排泄

該当資料なし

8. トランスポーターに関する情報

該当資料なし

9. 透析等による除去率

該当資料なし

10. 特定の背景を有する患者

該当資料なし

11. その他

該当資料なし

Ⅷ. 安全性（使用上の注意等）に関する項目

1. 警告内容とその理由

該当しない

2. 禁忌内容とその理由

該当しない

3. 効能又は効果に関連する注意とその理由

該当しない

4. 用法及び用量に関連する注意とその理由

該当しない

5. 重要な基本的注意とその理由

8. 重要な基本的注意

8.1 本剤の使用にあたっては、患者の証（体質・症状）を考慮して投与すること。なお、経過を十分に観察し、症状・所見の改善が認められない場合には、継続投与を避けること。

8.2 本剤にはカンゾウが含まれているので、血清カリウム値や血圧値等に十分留意すること。[10.2、11.1.2、11.1.3参照]

8.3 サンシシ含有製剤の長期投与（多くは5年以上）により、大腸の色調異常、浮腫、びらん、潰瘍、狭窄を伴う腸間膜静脈硬化症があらわれるおそれがある。長期投与する場合にあつては、定期的にCT、大腸内視鏡等の検査を行うことが望ましい。[11.1.5参照]

8.4 他の漢方製剤等を併用する場合は、含有生薬の重複に注意すること。ダイオウを含む製剤との併用には、特に注意すること。

8.5 ダイオウの瀉下作用には個人差が認められるので、用法及び用量に注意すること。

（解説）

8.1 医療用漢方製剤のより一層の適正使用を図るため、漢方医学の考え方を考慮して使用する旨を記載した。

8.2 カンゾウは多くの処方に配合されているため、過量になりやすく副作用があらわれやすくなるので記載した。

8.3 サンシシ含有製剤を長期服用することで、副作用があらわれるおそれがあるため記載した。

8.4 医療用漢方製剤を併用する場合には重複生薬の量的加減が困難であり、また、本剤には副作用のあらわれやすいダイオウが含まれているため記載した。

8.5 本剤にはダイオウが含まれており、ダイオウの瀉下作用には個人差が認められるため記載した。

6. 特定の背景を有する患者に関する注意

(1) 合併症・既往歴等のある患者

9.1 合併症・既往歴等のある患者

9.1.1 下痢、軟便のある患者

これらの症状が悪化するおそれがある。

9.1.2 胃腸の虚弱な患者

食欲不振、胃部不快感、悪心、嘔吐、腹痛、軟便、下痢等があらわれることがある。

9.1.3 食欲不振、悪心、嘔吐のある患者

これらの症状が悪化するおそれがある。

9.1.4 病後の衰弱期、著しく体力の衰えている患者

副作用があらわれやすくなり、その症状が増強されるおそれがある。

9.1.5 発汗傾向の著しい患者

発汗過多、全身脱力感等があらわれるおそれがある。

9.1.6 狭心症、心筋梗塞等の循環器系の障害のある患者、又はその既往歴のある患者

当該疾患及びその症状が悪化するおそれがある。

9.1.7 重症高血圧症の患者

当該疾患及びその症状が悪化するおそれがある。

9.1.8 排尿障害のある患者

当該疾患及びその症状が悪化するおそれがある。

9.1.9 甲状腺機能亢進症の患者

当該疾患及びその症状が悪化するおそれがある。

(解説)

9.1.1、9.1.2、9.1.4 本剤にはダイオウが含まれているため、上記の症状があらわれるおそれがあるので記載した。

9.1.2 本剤には無水ボウショウが含まれているため、消化器症状があらわれるおそれがあるので記載した。

9.1.2、9.1.4 本剤にはセッコウが含まれているため、上記の症状があらわれるおそれがあるので記載した。

9.1.2、9.1.3 本剤にはセンキュウおよびトウキが含まれているため、消化器症状があらわれるおそれがあるので記載した。

9.1.2～9.1.9 本剤にはマオウが含まれているため、上記の症状があらわれるおそれがあるので記載した。

(2) 腎機能障害患者

9.2 腎機能障害患者

9.2.1 高度の腎障害のある患者

当該疾患及びその症状が悪化するおそれがある。

(解説)

本剤にはマオウが含まれているため、上記の症状があらわれるおそれがあるので記載した。

(3) 肝機能障害患者

設定されていない

(4) 生殖能を有する者

設定されていない

(5) 妊婦

9.5 妊婦

妊婦又は妊娠している可能性のある女性には投与しないことが望ましい。本剤に含まれるダイオウ（子宮収縮作用及び骨盤内臓器の充血作用）、無水ボウショウ（子宮収縮作用）により流早産の危険性がある。

（解説）

昭和57年8月10日付「ダイオウ末・酸化マグネシウム配合剤」再評価結果、及び昭和56年8月7日付「硫酸ナトリウム」再評価結果を参考に記載した。

(6) 授乳婦

9.6 授乳婦

治療上の有益性及び母乳栄養の有益性を考慮し、授乳の継続又は中止を検討すること。本剤に含まれるダイオウ中のアントラキノン誘導体が母乳中に移行し、乳児の下痢を起こすことがある。

（解説）

昭和57年8月10日付「ダイオウ末・酸化マグネシウム配合剤」再評価結果を参考に記載した。

(7) 小児等

9.7 小児等

小児等を対象とした臨床試験は実施していない。

(8) 高齢者

9.8 高齢者

減量するなど注意すること。一般に生理機能が低下している。

（解説）

平成4年4月1日付薬安第30号「高齢者への投与に関する医療用医薬品の使用上の注意の記載について」に基づき記載した。

7. 相互作用

(1) 併用禁忌とその理由

設定されていない。

(2) 併用注意とその理由

10.2 併用注意（併用に注意すること）		
薬剤名等	臨床症状・措置方法	機序・危険因子
マオウ含有製剤 葛根湯 小青竜湯 麻黄湯 等 エフェドリン類含有製剤 エフェドリン塩酸塩 dl-メチルエフェドリン塩酸塩 フェキソフェナジン塩酸塩・塩酸プソイドエフェドリン 等 モノアミン酸化酵素（MAO）阻害剤 セレギリン塩酸塩 ラサギリンメシル酸塩 等 甲状腺製剤 チロキシシン リオチロニン 等 カテコールアミン製剤 アドレナリン イソプレナリン 等 キサンチン系製剤 テオフィリン ジプロフィリン 等	不眠、発汗過多、頻脈、動悸、全身脱力感、精神興奮等があらわれやすくなるので、減量するなど慎重に投与すること。	交感神経刺激作用が増強されることが考えられる。
カンゾウ含有製剤 芍薬甘草湯 補中益気湯 抑肝散 等 グリチルリチン酸及びその塩類を含有する製剤 グリチルリチン酸一アンモニウム・グリシン・L-システイン グリチルリチン酸一アンモニウム・グリシン・DL-メチオニン配合錠 等 [8.2、11.1.2、11.1.3参照]	偽アルドステロン症があらわれやすくなる。また、低カリウム血症の結果として、ミオパチーがあらわれやすくなる。	グリチルリチン酸は尿管でのカリウム排泄促進作用があるため、血清カリウム値の低下が促進されることが考えられる。

(解説)

上段 本剤にはマオウが含まれているため、上記の症状があらわれるおそれがあるので記載した。

下段 本剤にはカンゾウが1日量として1g以上2.5g未満含まれているため、昭和53年2月13日付薬発第158号「グリチルリチン酸等を含有する医薬品の取扱いについて」に基づき記載した。

8. 副作用

11. 副作用

次の副作用があらわれることがあるので、観察を十分に行い、異常が認められた場合には投与を中止するなど適切な処置を行うこと。

(1) 重大な副作用と初期症状

11.1 重大な副作用

11.1.1 間質性肺炎（頻度不明）

咳嗽、呼吸困難、発熱、肺音の異常等があらわれた場合には、本剤の投与を中止し、速やかに胸部X線、胸部CT等の検査を実施するとともに副腎皮質ホルモン剤の投与等の適切な処置を行うこと。また、咳嗽、呼吸困難、発熱等があらわれた場合には、本剤の服用を中止し、ただちに連絡するよう患者に対し注意を行うこと。

11.1.2 偽アルドステロン症（頻度不明）

低カリウム血症、血圧上昇、ナトリウム・体液の貯留、浮腫、体重増加等の偽アルドステロン症があらわれることがあるので、観察（血清カリウム値の測定等）を十分に行い、異常が認められた場合には投与を中止し、カリウム剤の投与等の適切な処置を行うこと。[8.2、10.2参照]

11.1.3 ミオパチー（頻度不明）

低カリウム血症の結果としてミオパチーがあらわれることがあるので、観察を十分に行い、脱力感、四肢痙攣・麻痺等の異常が認められた場合には投与を中止し、カリウム剤の投与等の適切な処置を行うこと。[8.2、10.2参照]

11.1.4 肝機能障害、黄疸（いずれも頻度不明）

AST、ALT、Al-P、 γ -GTP等の著しい上昇を伴う肝機能障害、黄疸があらわれることがある。

11.1.5 腸間膜静脈硬化症（頻度不明）

長期投与により、腸間膜静脈硬化症があらわれることがある。腹痛、下痢、便秘、腹部膨満等が繰り返しあらわれた場合、又は便潜血陽性になった場合には投与を中止し、CT、大腸内視鏡等の検査を実施するとともに、適切な処置を行うこと。なお、腸管切除術に至った症例も報告されている。[8.3参照]

(解説)

[間質性肺炎]

本剤によると思われる間質性肺炎の報告が集積されたため、平成16年4月1日付事務連絡「[使用上の注意]の改訂について」に基づき記載した（企業報告）。

[偽アルドステロン症]、[ミオパチー]

本剤にはカンゾウが含まれているため、昭和53年2月13日付薬発第158号「グリチルリチン酸等を含有する医薬品の取扱いについて」に基づき記載した。

[肝機能障害、黄疸]

本剤によると思われる肝機能障害、黄疸の報告が集積されたため記載した（企業報告）。

[腸間膜静脈硬化症]

本剤によると思われる腸間膜静脈硬化症の報告が集積されたため、平成30年2月13日付薬生安発0123第1号「[使用上の注意]の改訂について」に基づき記載した（企業報告）。

(2) その他の副作用

11.2 その他の副作用	
	頻度不明
過敏症	発疹、痒痒等
自律神経系	不眠、発汗過多、頻脈、動悸、全身脱力感、精神興奮等
消化器	食欲不振、胃部不快感、悪心、嘔吐、腹痛、軟便、下痢等
泌尿器	排尿障害等

(解説)

[過敏症]

本剤によると思われる発疹、痒痒等の過敏症状があらわれるおそれがあるので記載した。

[自律神経系]

本剤にはマオウが含まれているため、不眠、発汗過多、頻脈、動悸、全身脱力感、精神興奮等の自律神経系症状があらわれるおそれがあるので記載した。

[消化器]

本剤にはサンシシ、セッコウ、センキュウ、ダイオウ、トウキ、無水ボウショウ、マオウが含まれているため、食欲不振、胃部不快感、悪心、嘔吐、腹痛、軟便、下痢等の消化器症状があらわれるおそれがあり、また、本剤によると思われる消化器症状が文献学会で報告されているため記載した。

[泌尿器]

本剤にはマオウが含まれているため、排尿障害等の泌尿器症状があらわれるおそれがあるので記載した。

9. 臨床検査結果に及ぼす影響

設定されていない

10. 過量投与

設定されていない

11. 適用上の注意

設定されていない

12. その他の注意

(1) 臨床使用に基づく情報

15.1 臨床使用に基づく情報
本剤には無水ボウショウが含まれているので、治療上食塩制限が必要な患者に継続投与する場合は注意すること。

(解説)

硫酸ナトリウムの再評価結果により慎重投与（腎障害、心機能障害に対する注意喚起）の項の設定等を検討したが、漢方製剤への配合量は1.5g/日以下で、通常硫酸ナトリウム単独で用いられる5～10g/日に比べて少量であるため、「その他の注意」の項に記載した。

(2) 非臨床試験に基づく情報

設定されていない

Ⅸ. 非臨床試験に関する項目

1. 薬理試験

(1) 薬効薬理試験

該当資料なし

(2) 安全性薬理試験

1) 中枢神経系 (ラット、マウス)¹⁾

①ラット正常体温を1,000mg/kg、p.o.で下降させた。

②マウス酢酸writhingを1,000 および2,000mg/kg、p.o.で用量依存的に抑制した。

2) 呼吸器・循環器系 (ラット、*in vitro*)¹⁾

①モルモット摘出気管支平滑筋のヒスタミンによる収縮を 10^{-4} g/mLの濃度で抑制した。

②ラットの血圧を1,000mg/kg、p.o.で下降させたが、心拍数には明らかな影響をおよぼさなかった。

③モルモット摘出心房筋の収縮力および拍動数を 10^{-3} g/mLの濃度で増強した。

3) 自律神経系 (*in vitro*)¹⁾

モルモット摘出回腸のアセチルコリンによる収縮に対し、 10^{-4} g/mLの濃度で何ら影響をおよぼさなかった。

4) 末梢神経系 (ラット)¹⁾

ラット神経筋伝達 (神経刺激および筋肉直接刺激による横隔膜標本の収縮) に対し、 10^{-3} g/mLの濃度で何ら影響をおよぼさなかった。

5) その他 (ラット)¹⁾

ラットカラゲニン足浮腫を1,000mg/kg、p.o.で抑制した。

(3) その他の薬理試験

該当資料なし

2. 毒性試験

(1) 単回投与毒性試験²⁾

LD₅₀値 (mg/kg)

動物種	性別	経口投与
ICR系マウス	♂	>10,000
	♀	>10,000

(2) 反復投与毒性試験

該当資料なし

(3) 遺伝毒性試験

該当資料なし

(4) がん原性試験

該当資料なし

(5) 生殖発生毒性試験

該当資料なし

(6) 局所刺激性試験

該当資料なし

(7) その他の特殊毒性

該当資料なし

X. 管理的事項に関する項目

1. 規制区分

該当しない

2. 有効期間

3年（安定性試験結果に基づく）

3. 包装状態での貯法

室温保存

4. 取扱い上の注意

20. 取扱い上の注意

20.1 本剤の品質を保つため、できるだけ湿気を避け、直射日光の当たらない涼しい所に保管すること。

20.2 開封後は特に湿気を避け、取扱いに注意すること。

20.3 本剤は生薬を原料としているので、色調等が異なることがある。

「IV.6.製剤の各種条件下における安定性」の項参照

5. 患者向け資材

患者向医薬品ガイド：あり

くすりのしおり：あり

6. 同一成分・同効薬

コタロー防風通聖散エキス細粒

ツムラ防風通聖散エキス顆粒（医療用）ほか

7. 国際誕生年月日

該当しない

8. 製造販売承認年月日及び承認番号、薬価基準収載年月日、販売開始年月日

【クラシエ防風通聖散料エキス細粒】

履歴	製造販売承認年月日	承認番号	薬価基準収載年月日	販売開始年月日
旧販売名 カネボウ防風通聖散料 エキス細粒	1986年7月14日	16100AMZ03574000	1986年10月30日	1986年10月
製造販売承認承継 クラシエ防風通聖散料 エキス細粒	1986年7月14日	16100AMZ03574000	2007年7月1日	2007年7月1日
製造販売承認承継	1986年7月14日	16100AMZ03574000	2007年7月1日	2023年10月1日

【クラシエ防風通聖散エキス錠】

履歴	製造販売承認年月日	承認番号	薬価基準収載年月日	販売開始年月日
旧販売名 カネボウ防風通聖散 エキス錠	1986年8月5日	(61AM) 3722	1986年10月30日	1986年10月
販売名変更 クラシエ防風通聖散 エキス錠	2007年3月15日	21900AMX00632000	2007年7月6日	2007年7月6日

9. 効能又は効果追加、用法及び用量変更追加等の年月日及びその内容

該当しない

10. 再審査結果、再評価結果公表年月日及びその内容

該当しない

11. 再審査期間

該当しない

12. 投薬期間制限に関する情報

該当しない

13. 各種コード

販売名	厚生労働省 薬価基準収載 医薬品コード	個別医薬品コード (YJコード)	HOT (9桁) 番号	レセプト電算処理 システム用コード
クラシエ 防風通聖散料 エキス細粒	5200130C1065	5200130C1065	110479001	620005346
クラシエ 防風通聖散 エキス錠	5200130F1037	5200130F1037	110491201	620005421

14. 保険給付上の注意

設定されていない

XI. 文献

1. 引用文献

- 1) クラシエ株式会社 社内資料
- 2) クラシエ株式会社 社内資料

2. その他の参考文献

該当しない

XII. 参考資料

1. 主な外国での発売状況

該当しない

2. 海外における臨床支援情報

該当資料なし

XII. 備考

該当資料なし